



ประจำวันที่ 6 พฤษภาคม 2560

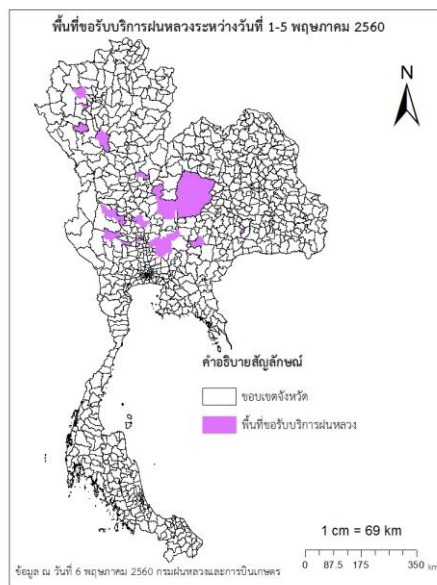
และผลการปฏิบัติการฝนหลวงประจำวันที่ 5 พฤษภาคม 2560

กลุ่มวิชาการปฏิบัติการฝนหลวง กองปฏิบัติการฝนหลวงกรมฝนหลวงและการบินเกษตร

royalrainmaking\_academic@hotmail.com

### ๑ การคาดหมายพื้นที่ประสบภัยแล้ง

จังหวัดที่ได้รับผลกระทบภัยแล้งตามรายงานของกรมป้องกันและบรรเทาสาธารณภัย (ปภ.) ณ วันที่ 5 พฤษภาคม 2560 (เวลา 18.00 น.) จังหวัดสระแก้วได้ประกาศสิ้นสุดสถานการณ์ภัยพิบัติ (ภัยแล้ง) ณ วันที่ 21 เมษายน 2560 ปัจจุบันไม่มีจังหวัดที่ประกาศเขตการให้ความช่วยเหลือผู้ประสบภัยพิบัติ (ภัยแล้ง)



### ๑ พื้นที่ขอรับบริการฝนหลวง (วันที่ 1 - 5 พฤษภาคม 2560)

ภาค	รายชื่อจังหวัด (อำเภอ) ที่มีผู้ขอรับบริการ	การขอรับบริการฝนหลวง (ครั้ง)
เหนือ	พิจิตร(สากเหล็ก), พิษณุโลก(บางกระทุ่ม), ลำปาง(เถิน), เชียงใหม่(ดอยหล่อ, ดอยเต่า, สะเมิง), เพชรบูรณ์ (ชนแดน, บึงสามพัน, วิเชียรบุรี, ศรีเทพ)	12
กลาง	ชัยนาท (มโนรมย์, หนองมะโมง), นครสวรรค์ (ตาคลี), สระบุรี (ดอนพุด, บ้านหมอ, พระพุทธบาท, มวกเหล็ก, วังม่วง, วิหารแดง, หนองแค, หนองแซง, หนองโดน, เฉลิมพระเกียรติ, เมืองสระบุรี, เสาไห้, แก่งคอย), สุพรรณบุรี (ดอนเจดีย์, ด่านช้าง), อุทัยธานี (ลานสัก, หนองฉาง), อ่างทอง (แสวงหา)	11
ตะวันออกเฉียงเหนือ	ชัยภูมิ (คอนสวรรค์, คอนสาร, จัตุรัส, ชับใหญ่, บ้านเนินจมนรงค์, บ้านเขว้า, บ้านแท่น, ภูคิงชุมพล, ภูเขียว, หนองบัวระเหว, หนองบัวแดง, เกษตรสมบูรณ์, เทพสถิต, เนินสง่า, เมืองชัยภูมิ, แก่งคร้อ), นครราชสีมา (ปักธงชัย), บุรีรัมย์ (ห้วยราช)	3
ตะวันออก	ไม่มีการขอรับบริการ	0
ใต้	ไม่มีการขอรับบริการ	0
รวม	14 จังหวัด (49 อำเภอ)	26

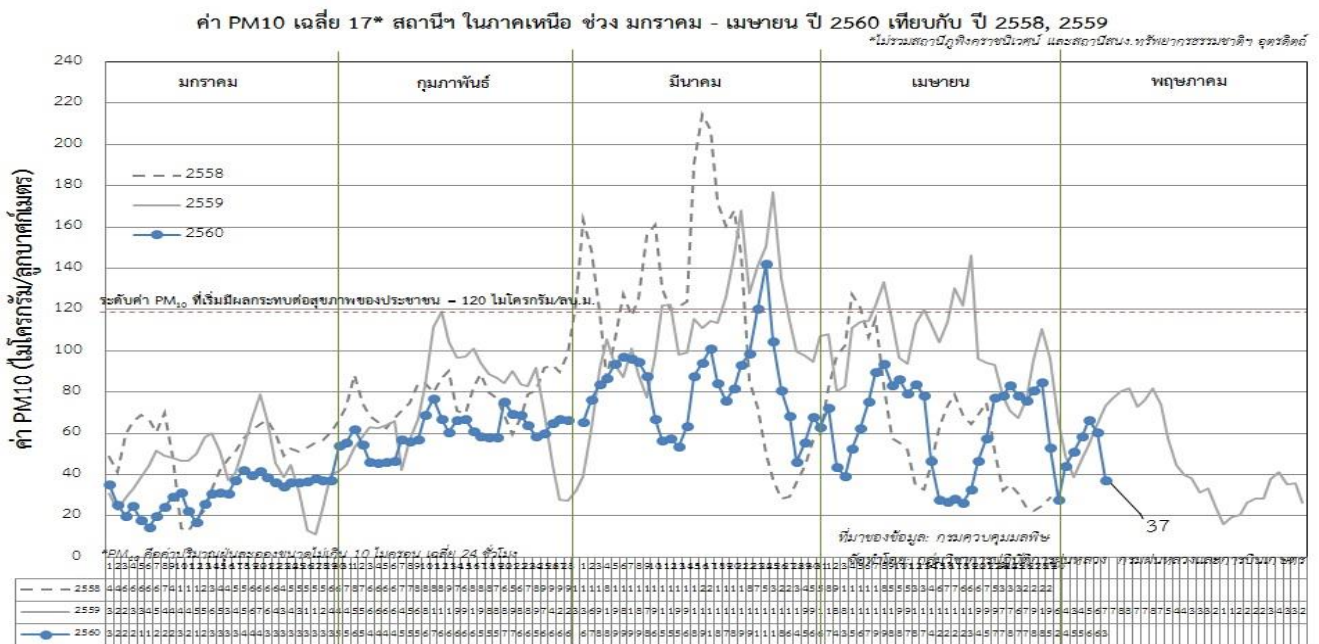
๑ สถานการณ์ภาวะหมอกควันในพื้นที่ภาคเหนือ

ตารางค่า PM<sub>10</sub> ในพื้นที่ภาคเหนือ (ณ เวลา 09.00 น.) 5 วันที่ผ่านมา มีค่าดังนี้

จังหวัด	ชื่อสถานี	ค่า PM <sub>10</sub> <sup>1</sup>					คุณภาพอากาศ
		2 พ.ค.	3 พ.ค.	4 พ.ค.	5 พ.ค.	6 พ.ค.	
จ.เชียงราย	ต.เวียง อ.เมือง	45	52	122	109	53	ปานกลาง
	ต.เวียงพางคำ อ.แม่สาย	62	73	94	106	72	ปานกลาง
จ.เชียงใหม่	ต.ช้างเผือก อ.เมือง	59	61	67	64	35	คุณภาพดี
	ต.ศรีภูมิ อ.เมือง	66	58	60	62	40	คุณภาพดี
	ต.สุเทพ อ.เมือง* (Mobile)	67	N/A	N/A	57	37	คุณภาพดี
	ต.ช่างเคิ่ง อ.แม่แจ่ม (Mobile)	63	69	62	52	N/A	ไม่มีข้อมูล
จ.ลำปาง	ต.พระบาท อ.เมือง	57	58	62	51	33	คุณภาพดี
	ต.สบปราบ อ.แม่เมาะ	43	51	50	N/A	24	คุณภาพดี
	ต.บ้านดง อ.แม่เมาะ	38	55	57	38	24	คุณภาพดี
	ต.แม่เมาะ อ.แม่เมาะ	60	58	59	51	31	คุณภาพดี
จ.ลำพูน	ต.ในเมือง อ.เมือง	45	54	49	37	24	คุณภาพดี
จ.แม่ฮ่องสอน	ต.จองคำ อ.เมือง	53	61	74	53	38	คุณภาพดี
จ.น่าน	ต.ในเวียง อ.เมือง	43	63	52	56	38	คุณภาพดี
	ต.ห้วยโก๋น อ.เฉลิมพระเกียรติ	46	65	72	69	43	ปานกลาง
จ.แพร่	ต.นาจักร อ.เมือง	38	53	49	36	35	คุณภาพดี
จ.พะเยา	ต.เวียง อ.เมือง	39	45	67	59	34	คุณภาพดี
จ.ตาก	ต.แม่ปะ อ.แม่สอด	47	63	68	67	36	คุณภาพดี

ที่มา: กรมควบคุมมลพิษ ,หมายเหตุ N/A : ไม่มีข้อมูล

๑ กราฟแสดงแนวโน้มค่า PM<sub>10</sub> ในภาคเหนือ ตั้งแต่วันที่ 1 มกราคม - 6 พฤษภาคม 2560



<sup>1</sup>PM<sub>10</sub> คือ ปริมาณฝุ่นละอองขนาดไม่เกิน 10 ไมครอน มาตรฐานค่าเฉลี่ย 24 ชั่วโมง ต้องไม่เกิน 120 ไมโครกรัมต่อลูกบาศก์เมตร

๑ สถานการณ์ปริมาณน้ำเก็บกักในอ่างเก็บน้ำที่สำคัญ

	ความจุของ อ่างที่ รนก. <sup>2</sup> (ล้าน ลบ.ม.)	ปริมาณน้ำในอ่างฯ (%)				ปริมาณน้ำ ไหลลงอ่างฯ (ล้าน m <sup>3</sup> )	ปริมาณน้ำ ไหลลงอ่างฯ สะสม <sup>3</sup> (ล้าน m <sup>3</sup> )	ระดับน้ำ
		2 พ.ค.	3 พ.ค.	4 พ.ค.	5 พ.ค.	5 พ.ค.		
<b>ภาคเหนือ</b>						<b>5.07</b>	<b>824.16</b>	
- ภูมิพล(ตาก)	13,462	42	42	42	42	0.00	131.61	ต่ำกว่า 50%
- สิริกิติ์(อุตรดิตถ์)	9,510	51	51	51	51	4.64	478.03	-
- แม่จืด(เชียงใหม่)	265	33	33	33	32	0.04	6.17	ต่ำกว่า 40%
- แม่กวาง(เชียงใหม่)	263	13	13	13	13	0.06	18.54	ต่ำกว่า 20%
- กิวลม(ลำปาง)	106	54	54	54	53	0.33	122.84	-
- กิวคองมา(ลำปาง)	170	57	57	57	57	0.00	18.26	-
- แควน้อย(พิษณุโลก)	939	32	31	31	30	0.00	48.71	ต่ำกว่า 40%
<b>ภาคตะวันออกเฉียงเหนือ</b>						<b>1.20</b>	<b>235.21</b>	
- ห้วยหลวง(อุดรธานี)	135	43	43	42	42	0.21	2.63	ต่ำกว่า 50%
- น้ำอูน(สกลนคร)	520	36	36	36	36	0.00	7.84	ต่ำกว่า 40%
- น้ำพุง(สกลนคร)	166	33	33	33	33	0.06	8.06	ต่ำกว่า 40%
- จุฬารัตน์(ชัยภูมิ)	164	49	49	49	49	0.04	10.83	ต่ำกว่า 50%
- อุบลรัตน์(ขอนแก่น)	2,431	44	44	44	44	0.81	109.96	ต่ำกว่า 50%
- ลำปาว(กาฬสินธุ์)	1,980	26	26	25	25	0.00	63.87	ต่ำกว่า 30%
- ลำตะคอง(นครราชสีมา)	314	24	23	23	23	0.00	7.60	ต่ำกว่า 30%
- ลำพระเพลิง(นครราชสีมา)	110	40	40	40	40	0.08	11.46	ต่ำกว่า 50%
- มูลบन(นครราชสีมา)	141	40	40	40	40	0.00	5.31	ต่ำกว่า 50%
- ลำแะ(นครราชสีมา)	275	29	29	29	28	0.00	4.85	ต่ำกว่า 30%
- ลำนางรอง(บุรีรัมย์)	121	46	46	46	46	0.00	2.80	ต่ำกว่า 50%
- ลำปลายมาศ(นครราชสีมา)	98	48	48	48	48	0.00	-	ต่ำกว่า 50%
<b>ภาคกลาง</b>						<b>8.61</b>	<b>624.73</b>	
- ป่าสัก(ลพบุรี)	960	25	25	24	24	0.05	150.45	ต่ำกว่า 30%
- ทับเสลา(อุทัยธานี)	160	52	52	52	51	0.00	1.49	-
- กระเสียว(สุพรรณบุรี)	240	52	51	50	51	2.74	19.54	-
- ศรีนครินทร์(กาญจนบุรี)	17,745	72	72	71	71	4.27	299.16	-
- วชิราลงกรณ์(กาญจนบุรี)	8,860	48	48	48	47	1.55	154.09	ต่ำกว่า 50%
<b>ภาคตะวันออก</b>						<b>1.13</b>	<b>63.96</b>	
- ชุนด่านฯ(นครนายก)	224	28	28	27	27	0.23	1.50	ต่ำกว่า 30%
- คลองสิียด(ฉะเชิงเทรา)	420	20	20	20	20	0.00	4.52	ต่ำกว่า 30%
- บางพระ(ชลบุรี)	117	58	58	58	59	0.68	13.11	-
- หนองปลาไหล(ระยอง)	164	60	60	60	60	0.00	32.95	-

<sup>2</sup>รนก. = ระดับน้ำเก็บกัก, ที่มา: กรมชลประทาน

ปริมาณน้ำไหลลงอ่างสะสมตั้งแต่วันที่ 1 มกราคม 2560 ถึงปัจจุบัน

	ความจุของ อ่างที่ รนก. <sup>2</sup> (ล้าน ลบ.ม.)	ปริมาณน้ำในอ่างฯ (%)				ปริมาณน้ำ ไหลลงอ่างฯ (ล้าน m <sup>3</sup> )	ปริมาณน้ำ ไหลลงอ่างฯ สะสม <sup>3</sup> (ล้าน m <sup>3</sup> )	ระดับน้ำ
		2 พ.ค.	3 พ.ค.	4 พ.ค.	5 พ.ค.	5 พ.ค.		
- ประแสร์(ระยอง)	248	34	33	33	33	0.00	11.88	ต่ำกว่า 40%
- พระปรัง(สระแก้ว)	97	32	32	32	32	0.00	-	ต่ำกว่า 40%
- ดอกกราย(ระยอง)	71	61	60	60	59	0.15	-	-
- คลองพระพุทธ(จันทบุรี)	70	71	71	71	70	0.07	-	-
ภาคใต้						<b>14.00</b>	<b>1371.81</b>	
- แก่งกระจาน(เพชรบุรี)	710	42	42	41	41	0.65	85.64	ต่ำกว่า 50%
- ปรามบุรี(ประจวบคีรีขันธ์)	347	43	43	43	43	0.01	70.88	ต่ำกว่า 50%
- รัชชประภา(สุราษฎร์ธานี)	5,639	79	78	78	78	5.38	431.65	-
- บางลา(ยะลา)	1,454	81	80	79	79	7.96	783.64	-

รณก. = ระดับน้ำเก็บกัก ที่มา: กรมชลประทาน

ปริมาณน้ำไหลลงอ่างสะสมตั้งแต่วันที่ 1 มกราคม 2560 ถึงปัจจุบัน

## การพยากรณ์อากาศและสภาพอากาศประจำวัน

### ๑ ลักษณะอากาศทั่วไปและการพยากรณ์อากาศ ประจำวันที่ 6 พฤษภาคม 2560 (เวลา 06.00 น.)

ลักษณะอากาศทั่วไป	
<p>พยากรณ์อากาศ 24 ชั่วโมงข้างหน้า บริเวณภาคเหนือยังคงเกิดพายุฤดูร้อนบางพื้นที่ โดยมีพายุฝนฟ้าคะนอง ฟ้าผ่า กับมีลมกระโชกแรง ส่วนภาคตะวันออกเฉียงเหนือ ภาคตะวันออก ภาคกลาง และภาคใต้พายุฤดูร้อนจะลดลง แต่ยังคงมีฝนฟ้าคะนองบางพื้นที่ ขอให้ประชาชนบริเวณภาคเหนือควรหลีกเลี่ยงที่โล่งแจ้ง การอยู่ใต้ต้นไม้ใหญ่ ป้ายโฆษณาที่ไม่แข็งแรง ในขณะที่มีพายุฤดูร้อนไว้ด้วย</p> <p>บริเวณความกดอากาศสูงกำลังปานกลางจากประเทศจีนปกคลุมประเทศไทยตอนบน ทำให้ภาคเหนือยังคงมีพายุฤดูร้อนเกิดขึ้นบางพื้นที่</p>	
การพยากรณ์อากาศรายภาค	
ภาคเหนือ	อากาศร้อน โดยมีพายุฝนฟ้าคะนอง ร้อยละ 40 ของพื้นที่ กับมีลมกระโชกแรง ส่วนมากบริเวณจังหวัดแม่ฮ่องสอน เชียงใหม่ เชียงราย ลำพูน ลำปาง พิชณุโลก เพชรบูรณ์ พิจิตร สุโขทัย กำแพงเพชร และตาก อุณหภูมิต่ำสุด 23-25 องศาเซลเซียส อุณหภูมิสูงสุด 35-38 องศาเซลเซียส ลมตะวันตกเฉียงใต้ ความเร็ว 10-25 กม./ชม.
ภาคกลาง	มีฝนฟ้าคะนอง ร้อยละ 30 ของพื้นที่ ส่วนมากบริเวณจังหวัดราชบุรี กาญจนบุรี สุพรรณบุรี อุทัยธานี และชัยนาท อุณหภูมิต่ำสุด 22-24 องศาเซลเซียส อุณหภูมิสูงสุด 32-35 องศาเซลเซียส ลมตะวันออกเฉียงใต้ ความเร็ว 10-30 กม./ชม.
ภาค ต.อ.เฉียงเหนือ	มีฝนฟ้าคะนอง ร้อยละ 30 ของพื้นที่ ส่วนมากบริเวณจังหวัดนครราชสีมา บุรีรัมย์ สุรินทร์ ศรีสะเกษ และ อุบลราชธานี อุณหภูมิต่ำสุด 22-24 องศาเซลเซียส อุณหภูมิสูงสุด 33-34 องศาเซลเซียส ลมตะวันออกเฉียงใต้ ความเร็ว 10-30 กม./ชม.
ภาคตะวันออก	มีฝนฟ้าคะนอง ร้อยละ 30 ของพื้นที่ ส่วนมากบริเวณจังหวัดชลบุรี ระยอง จันทบุรี และตราด อุณหภูมิต่ำสุด 22-25 องศาเซลเซียส อุณหภูมิสูงสุด 32-35 องศาเซลเซียส ลมตะวันออกเฉียงใต้ ความเร็ว 15-30 กม./ชม. ทะเลมีคลื่นสูงประมาณ 1 เมตร
ภาคใต้ฝั่งตะวันออก	มีเมฆเป็นส่วนมาก กับมีฝนฟ้าคะนอง ร้อยละ 40 ของพื้นที่ ส่วนมากบริเวณจังหวัดนครศรีธรรมราช พัทลุง สงขลา ปัตตานี ยะลา และนราธิวาส อุณหภูมิต่ำสุด 24-26 องศาเซลเซียส อุณหภูมิสูงสุด 28-35 องศาเซลเซียส ลมตะวันออกเฉียงใต้ ความเร็ว 15-30 กม./ชม. ทะเลมีคลื่นสูงประมาณ 1 เมตร
ภาคใต้ฝั่งตะวันตก	มีเมฆเป็นส่วนมาก กับมีฝนฟ้าคะนอง ร้อยละ 30 ของพื้นที่ ส่วนมากบริเวณจังหวัดภูเก็ต กระบี่ ตรัง และสตูล อุณหภูมิต่ำสุด 23-26 องศาเซลเซียส อุณหภูมิสูงสุด 32-34 องศาเซลเซียส ลมตะวันตกเฉียงใต้ ความเร็ว 15-30 กม./ชม. ทะเลมีคลื่นสูงประมาณ 1 เมตร บริเวณที่มีฝนฟ้าคะนองคลื่นสูง 1-2 เมตร

ที่มา: กรมอุตุนิยมวิทยา

๑ ข้อมูลความชื้นจากการตรวจอากาศชั้นบน (Sounding) ระยะเวลาสูง 5,000 - 10,000 ฟุต

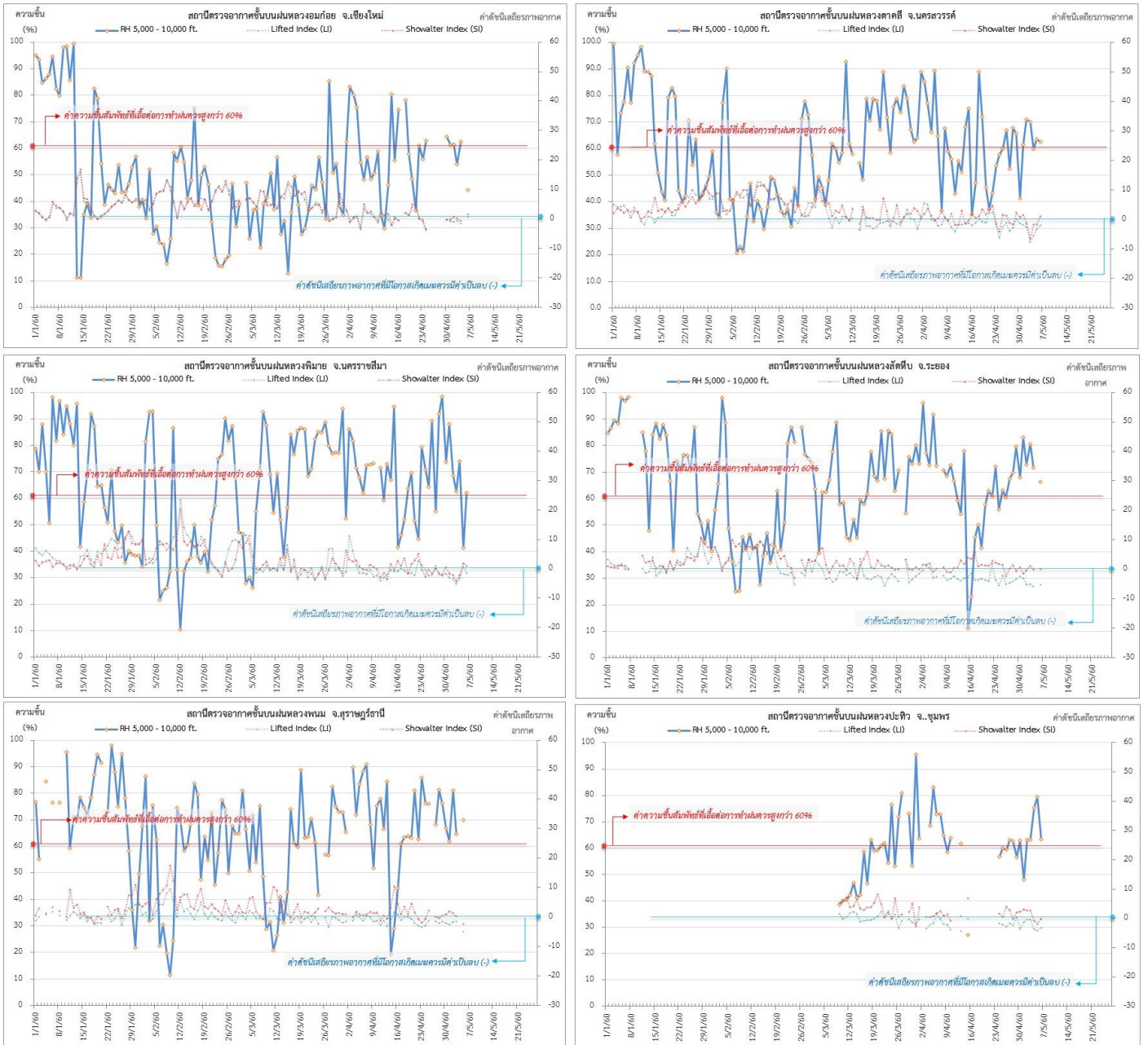
ภาค	สถานีตรวจอากาศ	ความชื้นสัมพัทธ์ (%)					เสถียรภาพ อากาศ
		2 เม.ย.	3 พ.ค.	4 พ.ค.	5 พ.ค.	6 พ.ค.	
ภาคเหนือ	สถานีเรดาร์ฝนหลวงอมก๋อย	61.5	54.0	62.5	-	44.2	เสถียรภาพ
ภาคกลาง	สถานีเรดาร์ฝนหลวงตาคีลี	70.9	70.0	59.8	63.6	62.6	เสถียรภาพ
ภาคตะวันออกเฉียงเหนือ	สถานีเรดาร์ฝนหลวงพิมาย	68.7	62.6	74.0	41.2	62.2	เสถียรภาพ
ภาคตะวันออก	สถานีเรดาร์ฝนหลวงสัตหีบ	72.8	80.5	71.6	-	66.2	เสถียรภาพ
ภาคใต้	สถานีเรดาร์ฝนหลวงพนม	81.1	64.7	-	69.8	-	ไม่มีข้อมูล
	สถานีตรวจอากาศเคลื่อนที่ประจิว	63.2	63.2	75.3	79.4	63.4	ไม่เสถียรภาพ

หมายเหตุ : สภาพอากาศมีเสถียรภาพ(Stable) หมายถึงสภาพอากาศที่มีโอกาสน้อยหรือไม่มีโอกาสในการเกิดเมฆในแนวตั้งเพื่อพัฒนาตัวกลายเป็นกลุ่มฝน

สภาพอากาศไม่มีเสถียรภาพ(Unstable) หมายถึงสภาพอากาศที่มีโอกาสเกิดเมฆในแนวตั้งและพัฒนาตัวเป็นกลุ่มฝนได้

๑ กราฟแสดงแนวโน้มความชื้นอากาศชั้นบนและดัชนีเสถียรภาพอากาศ (ระหว่างวันที่ 1 มกราคม – 6 พฤษภาคม 2560)

กราฟแสดงผลตรวจอากาศชั้นบน (ระยะ 5,000 - 10,000 ฟุต) ตั้งแต่วันที่ 1 มกราคม 2560 - ปัจจุบัน



**หมายเหตุ**

- ระยะความสูง 5,000-10,000 ฟุต เป็นระดับพาดานบินในการปฏิบัติการฝนหลวง (ระดับฐานเมฆ)
- ความชื้นสัมพัทธ์ที่เอื้อต่อการปฏิบัติการฝนหลวงควรมีค่าสูงกว่าร้อยละ 60 ขึ้นไป
- ดัชนีเสถียรภาพชั้นอากาศที่มีโอกาสเกิดเมฆควรมีค่าเป็นลบ (-)
- LI: Lifted Index คือค่าดัชนีเสถียรภาพชั้นอากาศระดับต่ำ

การปฏิบัติการฝนหลวงประจำวัน

๑ สรุปผลปฏิบัติการฝนหลวงประจำวัน ที่ 5 พฤษภาคม 2560

ภาค/หน่วยฯ	หน่วยปฏิบัติการฯ (หน่วย)	เครื่องบิน ผล./ทอ. (ลำ)	จำนวนเที่ยวบิน (เที่ยว)	จำนวนชั่วโมงบิน (ชั่วโมง)	ปริมาณสารฝนหลวง (ตัน/นัด(ทำฝน)/นัด(ยับยั้งลูกเห็บ))	จังหวัดที่มีการรายงานฝนตก (จำนวนจังหวัด/อ่างเก็บน้ำเป้าหมาย)
เหนือ	2	5/-	6	10:00	6.00	1/-
- เชียงใหม่	1	2/-	6	10:00	6.0	มีฝนตกเล็กน้อยถึงปานกลาง บริเวณพื้นที่ จ.เชียงใหม่(เชียงใหม่ เวียงแหง แม่แตง)
- พิษณุโลก	1	3/-	0	0:00	0.0	ไม่ปฏิบัติการฝนหลวง เนื่องจากมีเมฆชั้นกลาง และชั้นสูงปกคลุมในพื้นที่เป้าหมาย ทำให้เมฆคิวมูลัสไม่พัฒนาตัว
กลาง	2	5/-	2	3:25	2.00	4/5
- กาญจนบุรี	1	2/-	2	3:25	2.0	มีฝนตกเล็กน้อยถึงปานกลาง บริเวณ จ.กาญจนบุรี(ศรีสวัสดิ์ หนองปรือ ทองผาภูมิ สังขละบุรี) จ.สุพรรณบุรี(ด่านช้าง) จ.อุทัยธานี (บ้านไร่ ห้วยคต ลานสัก) จ.ตาก(อุ้มผาง) และพื้นที่ลุ่มน้ำท่าจีน ลุ่มรับน้ำเขื่อนศรีนครินทร์ เขื่อนวชิราลงกรณ์ เขื่อนกระเสียว เขื่อนห้วยขุนแก้ว พื้นที่แปลงใหญ่ จ.กาญจนบุรี (ศรีสวัสดิ์)
- ลพบุรี	1	3/-	0	0:00	0.0	ไม่ปฏิบัติการฝนหลวง เนื่องจากเมฆชั้นกลาง ชั้นสูงปกคลุมเกือบเต็มท้องฟ้า ส่งผลให้กลุ่มเมฆในพื้นที่เป้าหมายไม่พัฒนาตัว
ตะวันออกเฉียงเหนือ	2	3/3	0	0:00	0.00	-/-
- นครราชสีมา	1	1/3	0	0:00	0.0	ไม่ปฏิบัติการฝนหลวง เนื่องจากมีเมฆชั้นกลาง ชั้นสูงปกคลุม ส่งผลให้กลุ่มเมฆในพื้นที่เป้าหมายไม่พัฒนาตัว
- ขอนแก่น	1	2/-	0	0:00	0.0	ไม่ปฏิบัติการฝนหลวง เนื่องจากกลุ่มเมฆในพื้นที่เป้าหมายตกเป็นกลุ่มฝนแล้วสลายตัวค่อนข้างเร็ว
ตะวันออก	1	3/-	0	0:00	0.00	-/-
- สระแก้ว	1	3/-	0	0:00	0.0	ไม่ปฏิบัติการฝนหลวง เนื่องจากท้องฟ้ามีเมฆชั้นกลางชั้นสูงปกคลุมตลอดวัน ส่งผลให้กลุ่มเมฆในพื้นที่เป้าหมายไม่พัฒนาตัว
ใต้	1	3/-	0	0:00	0.00	-/-
- หัวหิน	1	3/-	0	0:00	0.0	ไม่ปฏิบัติการฝนหลวง เนื่องจากเมฆชั้นกลาง ชั้นสูง ปกคลุมเต็มท้องฟ้า ส่งผลให้เมฆคิวมูลัสไม่พัฒนาตัวบริเวณพื้นที่เป้าหมาย
รวม	8	19/3	8	13:25	8.00	5/5

๑ สรุปผลรวมปฏิบัติการตั้งแต่เริ่มตั้งหน่วยปฏิบัติการฝนหลวง (3 มีนาคม - 5 พฤษภาคม 2560)

ตั้งแต่เริ่มตั้งหน่วยปฏิบัติการฝนหลวง เมื่อวันที่ 3 มีนาคม - 5 พฤษภาคม 2560 มีการขึ้นปฏิบัติการฝนหลวง จำนวน 61 วัน มีวันฝนตกจากการปฏิบัติการฝนหลวงคิดเป็นร้อยละ 97.8 ขึ้นปฏิบัติงานจำนวน 1,110 เที่ยวบิน (1,592.55 ชั่วโมงบิน) ปริมาณการใช้สารฝนหลวง 954.40 ตัน พลุซิลเวอร์ไอโอไดด์สำหรับภารกิจปฏิบัติการฝนหลวง จำนวน 326 นัด และภารกิจปฏิบัติการยับยั้งความรุนแรงพายุลูกเห็บ จำนวน 988 นัด จังหวัดที่มีรายงานฝนตกรวม 55 จังหวัด และทำให้มีปริมาณน้ำไหลเข้าอ่างสะสมรวม 196.97 ล้าน ลบ.ม.

ภาค - ศูนย์/หน่วยปฏิบัติการฯ	ขึ้นบิน (วัน)	ฝนตก (วัน)	จำนวน เที่ยวบิน (เที่ยว)	จำนวน ชั่วโมงบิน (ชั่วโมง)	ปริมาณ สารฝนหลวง (ตัน/นัด(ทำฝน)/นัด (ยับยั้งลูกเห็บ))	จังหวัดที่มีรายงานฝนตก (ทั้งการสังเกตด้วยสายตา/การ ตรวจวัดด้วยเรดาร์ และ เครื่องวัดน้ำฝนอัตโนมัติ)	ปริมาตร น้ำไหลลง อ่างเก็บน้ำสะสม (ล้าน ลบ.ม.)
<b>เหนือ</b>	<b>37</b>	<b>35</b>	<b>187</b>	<b>327:20</b>	<b>174.50/326/988</b>	<b>14 จังหวัด</b>	<b>35.57</b>
- เชียงใหม่ (เปิดหน่วยฯ 3 มี.ค. 60 เป็นต้นไป)	29	26	96	162:00	96.5/15/417	บริเวณที่มีฝนตก ได้แก่ จ.เชียงใหม่ จ.แพร่ จ.น่าน จ.ลำปาง จ.ลำพูน จ.สุโขทัย จ.เชียงใหม่ จ.พะเยา จ.ตาก (9 จังหวัด)	ภูมิพล 6.73 สิริกิติ์ 26.00 แม่กวง 0.19 กิ่วลม 1.82 แควน้อย 0.83
- พิษณุโลก (เปิดหน่วยฯ 3 มี.ค. 60 เป็นต้นไป)	32	29	91	165:20	78.0/311/571	บริเวณที่มีฝนตก ได้แก่ จ.กำแพงเพชร จ. เชียงใหม่ จ.ตาก จ.พิจิตร จ.น่าน จ.พิษณุโลก จ.เพชรบูรณ์ จ.แพร่ จ.ลำพูน จ.สุโขทัย จ.หนองบัวลำภู จ.ลำปาง จ.นครสวรรค์ จ.ชัยภูมิ จ.เลย จ.อุดรดิตถ์ (16 จังหวัด)	
<b>กลาง</b>	<b>47</b>	<b>47</b>	<b>305</b>	<b>397:50</b>	<b>245.90</b>	<b>11 จังหวัด</b>	<b>77.62</b>
- นครสวรรค์ (เปิดหน่วยฯ ะหว่างวันที่ 3 - 30 มี.ค. 60)	13	13	33	50:25	33.0	บริเวณที่มีฝนตก ได้แก่ จ.ชัยนาท จ.นครสวรรค์ จ.ลพบุรี จ.สิงห์บุรี จ.เพชรบูรณ์ (ตอนล่าง) จ.พิจิตร จ.อุทัยธานี จ.กาญจนบุรี (8 จังหวัด)	ป่าสักชลสิทธิ์ 28.50 กระเสี้ยว 4.05 ศรีนครินทร์ 35.65 วชิราลงกรณ์ 9.42
- กาญจนบุรี (เปิดหน่วยฯ 1 เม.ย. 60 เป็นต้นไป)	23	23	77	110:30	77.0	บริเวณที่มีฝนตก ได้แก่ จ.กาญจนบุรี จ.นครปฐม จ.พระนครศรีอยุธยา จ.สุพรรณบุรี จ.อ่างทอง จ.อุทัยธานี จ.ตาก (7 จังหวัด)	
- ลพบุรี (เปิดหน่วยฯ 3 มี.ค. 60)	39	39	195	236:55	135.9	บริเวณที่มีฝนตก ได้แก่ จ.ชัยนาท จ.นครสวรรค์	



ภาค - ศูนย์/หน่วยปฏิบัติการฯ	ขึ้นบิน (วัน)	ฝนตก (วัน)	จำนวน เที่ยวบิน (เที่ยว)	จำนวน ชั่วโมงบิน (ชั่วโมง)	ปริมาณ สารฝนหลวง (ตัน/นัด(ทำฝน)/นัด (ยบยั้งลูกเห็บ))	จังหวัดที่มีรายงานฝนตก (ทั้งการสังเกตด้วยสายตา/การ ตรวจวัดด้วยเรดาร์ และ เครื่องวัดน้ำฝนอัตโนมัติ)	ปริมาตร น้ำไหลลง อ่างเก็บน้ำสะสม (ล้าน ลบ.ม.)
เป็นต้นไป)						จ.พระนครศรีอยุธยา จ.ลพบุรี จ.สระบุรี จ.สิงห์บุรี จ.อ่างทอง จ.อุทัยธานี จ.เพชรบูรณ์ (ตอนล่าง) จ.นครราชสีมา (10 จังหวัด)	
<b>ตะวันออกเฉียงเหนือ</b>	<b>50</b>	<b>50</b>	<b>194</b>	<b>276:55</b>	<b>217.40</b>	<b>17 จังหวัด</b>	<b>11.69</b>
- นครราชสีมา (เปิดหน่วยฯ 1 เม.ย. 60 เป็นต้นไป)	27	27	81	104:40	104.4	บริเวณที่มีฝนตก ได้แก่ จ.นครราชสีมา จ.บุรีรัมย์ จ.อุบลราชธานี จ.ชัยภูมิ (4 จังหวัด)	ลำปาว 2.69 ลำตะคอง 1.14 ลำพระเพลิง 1.84 มูลบน 0.36
- อุตรดิตถ์ (เปิดหน่วยฯ ระหว่างวันที่ 15 มี.ค. 60 - 1 พ.ค. 60)	22	20	54	77:10	54.0	บริเวณที่มีฝนตก ได้แก่ จ.กาฬสินธุ์ จ.ขอนแก่น จ.ชัยภูมิ จ.นครพนม จ.เลย จ.สกลนคร จ.หนองคาย จ.หนองบัวลำภู จ.อุตรดิตถ์ (9 จังหวัด)	ลำแซะ 0.09 ลำนางรอง 0.14 ลำปลายมาศ 0.288 สิรินธร 5.14
- ขอนแก่น (เปิดหน่วยฯ 1 พ.ค. 60 เป็นต้นไป)	4	4	12	16:20	12.0	บริเวณที่มีฝนตก ได้แก่ จ.กาฬสินธุ์ จ.ชัยภูมิ จ.อุตรดิตถ์ (3 จังหวัด)	
- บุรีรัมย์ (เปิดหน่วยฯ ระหว่างวันที่ 3 - 30 มี.ค. 60)	19	19	47	78:45	47.0	บริเวณที่มีฝนตก ได้แก่ จ.นครราชสีมา จ.บุรีรัมย์ จ.มหาสารคาม จ.ยโสธร จ.ร้อยเอ็ด จ.ศรีสะเกษ จ.สุรินทร์ (7 จังหวัด)	
<b>ตะวันออก</b>	<b>44</b>	<b>44</b>	<b>218</b>	<b>292:55</b>	<b>153.70</b>	<b>7 จังหวัด</b>	<b>3.66</b>
- สระแก้ว (เปิดหน่วยฯ 20 เม.ย. 60 เป็นต้นไป)	14	14	76	89:55	53.5	บริเวณที่มีฝนตก ได้แก่ จ.จันทบุรี จ.ฉะเชิงเทรา จ.ชลบุรี จ.ปราจีนบุรี จ.สระแก้ว (5 จังหวัด)	คลองสิียด 0.95 หนองปลาไหล 1.29 ประแสร์ 1.14 ดอกกราย 0.277
- จันทบุรี (เปิดหน่วยฯ ระหว่างวันที่ 3 มี.ค. - 19 เม.ย. 60)	30	30	142	203:00	100.2	บริเวณที่มีฝนตก ได้แก่ จ.จันทบุรี จ.ฉะเชิงเทรา จ.ชลบุรี จ.ปราจีนบุรี จ.ระยอง จ.สระแก้ว จ.ตราด (7 จังหวัด)	

ภาค - ศูนย์/หน่วยปฏิบัติการฯ	ขึ้นบิน (วัน)	ฝนตก (วัน)	จำนวน เที่ยวบิน (เที่ยว)	จำนวน ชั่วโมงบิน (ชั่วโมง)	ปริมาณ สารฝนหลวง (ตัน/นัด(ทำฝน)/นัด (ยบยั้งลูกเห็บ))	จังหวัดที่มีรายงานฝนตก (ทั้งการสังเกตด้วยสายตา/การ ตรวจวัดด้วยเรดาร์ และ เครื่องวัดน้ำฝนอัตโนมัติ)	ปริมาตร น้ำไหลลง อ่างเก็บน้ำสะสม (ล้าน ลบ.ม.)
ใต้	45	45	206	297:55	162.90	6 จังหวัด	68.43
- หัวหิน (เปิดหน่วยฯ 3 มี.ค. 60 เป็นต้นไป)	41	41	190	264:15	130.9	บริเวณที่มีฝนตก ได้แก่ จ.ประจวบคีรีขันธ์ จ.เพชรบุรี จ.ราชบุรี (3 จังหวัด)	แก่งกระจาน 16.49 ปราณบุรี 1.17 บางยาง 50.77
- สงขลา (เปิดหน่วยฯ ระหว่างวันที่ 3 มี.ค. - 20 เม.ย. 60)	16	16	16	33:40	32.00	บริเวณที่มีฝนตก ได้แก่ จ.พัทลุง จ.ยะลา จ.นราธิวาส (3 จังหวัด)	

กลุ่มวิชาการปฏิบัติการฝนหลวง กองปฏิบัติการฝนหลวง กรมฝนหลวงและการบินเกษตร